

## Nowe dane o występowaniu lądowych pluskwiaków różnoskrzydłych (Hemiptera: Heteroptera) w północnej Polsce

GRZEGORZ GIERLASIŃSKI\* , TOMASZ RUTKOWSKI 

Zbiory Przyrodnicze, Wydział Biologii, Uniwersytet Adama Mickiewicza w Poznaniu, ul. Uniwersytetu Poznańskiego 6,  
61-614 Poznań

\*autor do korespondencji: [ggierlas@gmail.com](mailto:ggierlas@gmail.com)

**Abstract.** [New data on the occurrence of terrestrial true bugs (Hemiptera: Heteroptera) from northern Poland]. Despite the long tradition of fauna research in northern Poland, the knowledge about the distribution of true bugs in this part of the country is still poor, especially when compared to the southern regions of Poland. The last five years of research have deepened these differences even more. The presented faunistic data are based on materials and observations from field studies on 60 sites. Museum data was also used. Moreover, selected species are discussed in more detail, especially the case of an unusual, dark colouration of the hind tibia of *Trapezonotus dispar*. In the Szary Dwór on the Baltic Coast, a specimen with a different colour of the hind legs was collected. The existence of this type of colouration was already mentioned by Péricart in his monograph, citing individuals from the population of the Pyrenees.

**Key words:** true bugs, faunistics, new records, biodiversity, expansive species, alien species, distribution, Poland.

### Wstęp

Mimo, iż badania faunistyczne w północnej części kraju mają długą, sięgającą XIX wieku, tradycję, to liczba danych o rozmieszczeniu pluskwiaków różnoskrzydłych na tym obszarze pozostaje wciąż na bardzo niskim poziomie w stosunku do reszty kraju (Gierlasiński i in. 2019a, 2021a, b).

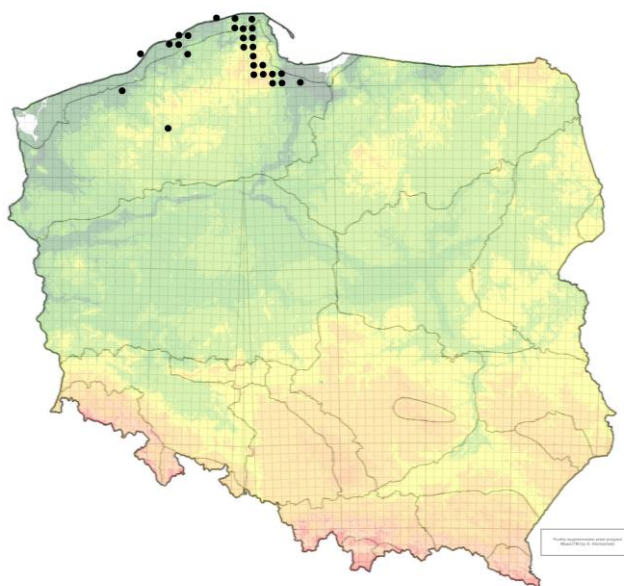
Ostatnie pięć lat badań jeszcze bardziej pogłębiło te dysproporcje. Z Pobrzeża Bałtyku, Pojezierza Mazurskiego i Pojezierza Pomorskiego podano w tym okresie 273 gatunki Heteroptera (z zaledwie niespełna 1900 rekordów, w rozumieniu Gierlasiński 2018). W tym czasie z krain zoogeograficznych położonych na południu kraju (Beskid Wschodni, Beskid Zachodni, Bieszczady, Kotlina Nowotarska, Pieniny, Sudety Wschodnie, Sudety Zachodnie, Śląsk Dolny, Śląsk Górny, Tatry) wykazano 455 gatunków (zawartych w ponad 7600 rekordów). Niniejsza praca stanowi pierwszą z kilku planowanych publikacji, w której autorzy podejmą próbę zniwelowania tych różnic.

### Materiały i metody

Przedstawione dane faunistyczne oparte są o materiały i obserwacje z badań terenowych prowadzonych na 60 stanowiskach (ryc. 1) w latach 2018–2021. Poza materiałami zebranymi bezpośrednio przez autorów, wykorzystano dane przekazane przez inne osoby, wymienione w podziękowaniach. Cały zebrany materiał został oznaczony przez pierwszego autora i znajduje się w Zbiorach Przyrodniczych Uniwersytetu Adama Mickiewicza w Poznaniu.

W pracy przyjęto granice regionów zoogeograficznych na podstawie Katalogu Fauny Polski [KFP] (Bura-

kowski i in. 1973). Klasyfikację gatunków przyjęto za Schuh i Weirauch 2020, nazewnictwo gatunków za „Catalogue of the Palaearctic Heteroptera” (Aukema 2021). Oznaczeń dokonywano za pomocą następujących kluczy do oznaczania: Gierlasiński i in. (2019b, 2020), Górczyca (2004, 2007), Górczyca i Herczek (2002, 2008), Lis J.A. (2000), Lis B. (2007), Lis B. i in. (2008), Lis J.A. i in. (2012), Péricart (1972, 1987, 1998a, 1998b, 1998c), Wagner i Weber (1964), Wróblewski (1968).



**Ryc. 1.** Rozmieszczenie kwadratów UTM, z których pochodzą dane prezentowane w niniejszej pracy [**Fig. 1.** The distribution of UTM squares related to the data presented in this paper].

Wykaz taksonów podano w ujęciu alfabetycznym. Mapy wygenerowano niekomercyjnym programem Ma-paUTM ver. 5.4 (<http://www.heteroptera.us.edu.pl/mapautm.html>), autor: G. Gierlasiński).

### Wykaz skrótów

ad luc. – zwabione do światła, czerp. – czerpakowanie, pBa – pułapki Barbera, sito – wysiane ze ściółki i mchu, wyp. – wypatrywanie; leg. – zebrał; rez. – rezerwat; GG – G. Gierlasiński, TR – T. Rutkowski.

W nawiasach kwadratowych – [ ] – podano współrzędne stanowisk w systemie UTM; ze względu na objętość pracy pominięto liczbę zebranych lub zaobserwowanych osobników.

### Wykaz stanowisk

**Pobrzeże Bałtyku:** Choczewo [XA86] – 16.06.2021, łąka, czerp., leg. TR; Darłowo [WA83] – 12.06.2021, wyp., leg. P. Żurawlew; Dębina [XA35] – 25.10.2021, na murze, wyp., leg. GG; Dębki [CF17] – 14.07.2020, łąka, czerp., 12.08.2020, łąka, czerp., 18.04.2021, las nadmorski, sito, leg. TR, 13.09.2020, łąka, czerp., leg. GG; Dębki, Ujście Piaśnicy [CF18] – (w tekście: Piaśnica), 13.07.2020, plaża, wyp., leg. GG; Gardkowiec [XA86] – 16.06.2021, łąka i pobocze drogi, czerp., leg. TR; Goszczyno [CF17] – 13.09.2020, wyp., leg. GG; Jezioro Żarnowieckie [CF16] – (w tekście: Żarnowieckie), 11.08.2020, zarośla porastające brzeg jeziora, czerp., leg. TR; Kartoszyń [CF17] – 14.07.2020, łąka, czerp., 19.05.2021, łąka, czerp., leg. TR, 12.09.2020, łąka kserotermiczna, czerp., leg. GG; Karwieńskie Błoto Drugie [CF17] – (w tekście: Karwieńskie), 13.09.2020, skraj wydmy, sito, 19.05.2021, łąka kośna, czerp., leg. TR; Lubiatowo [XA87] – 8.08.2021, wrzosowisko i wydma, czerp., leg. GG; Lubocino [CF16] – 11.08.2020, łąka, czerp., leg. TR, 13.09.2020, łąka, czerp., leg. GG; Łeba [XA67] – 28.10.2021, bór sosnowy, sito, leg. GG; Łętowice [CF17] – 12.08.2020, łąka, czerp., leg. TR; Łętowo [XA86] – 8.09.2021, pobocze drogi, czerp., leg. GG; Modlinek [XA14] – 27.10.2021, las mieszany, sito, leg. GG; Orzechowo [XA25] – 26.10.2021, klif nadmorski, sito, leg. GG; Poddąbie [XA25] – 27.10.2021, las liściasty, sito, leg. GG; rez. Warnie Bagno [WV69] – (w tekście: Warnie), 9-26.08.2018, bór bagienny, pBa, leg. P. Sienkiewicz; Słupsk [XA33] – 27.10.2021, na murze, wyp., leg. GG; Szary Dwór [CF17] – 18.04.2021, suchy brzeg lasu, wyp., leg. TR; Ustka [XA25] – 27.10.2021, las nadmorski, sito, leg. GG; Wodnica [XA24] – 26-28.10.2021, pobocze drogi, pBa, leg. GG; Żarnowiec [CF17] – 12.09.2020, murawa napiaskowa, czerp., leg. TR.

**Pojezierze Pomorskie:** Babi Dół [CF22] – 18.06.2021, murawa napiaskowa przy nasypie kolejowym, czerp., leg. TR; Bagielnica [CF13] – 2.07.2021, łąka, czerp., leg. TR; Borcz [CF21] – 9.09.2021, łąka z wrzosowiskiem na skraju lasu mieszanego, czerp., leg. GG; Burchardztwo [CF12] – 7.09.2021, polana śródleśna, czerp., leg. TR; Buszkowy [CF31] – 9.09.2021, pobocze leśnej drogi, czerp. leg. GG; Chynowie [CF05] – 8.09.2021, pobocze

drogi, łąka, czerp. leg. GG; Dąbrówka [CF14] – 8.09.2021, pobocze drogi, łąka, czerp., leg. GG; Graniczna Wieś [CF30] – (w tekście: Graniczna), 20.09.2021, trawiaste pobocze drogi porośnięte wrotyczem (*Tanacetum vulgare* L.), czerp., leg. TR; Grzybno Górne [CF12] – (w tekście: Grzybno), 7.09.2021, pobocze drogi, łąka, czerp., leg. GG; Jagatowo [CF41] – 6.09.2021, pobocze drogi, łąka, czerp., leg. GG; Kaliska [CF22] – 7.09.2021, las mieszany, sito, leg. GG; Kębłowo [CF15] – 16.06.2021, łąka kośna, czerp., leg. TR; Klepiny [CF40] – 26.05.2021, pobocze drogi, łąka, czerp., leg. TR; Kolonia, Diable Kopyto [CF13] – (w tekście: Kopyto), 17.06.2021, pobocze drogi i łąka, polana śródleśna, czerp., leg. TR; Ludwikówko [CF14] – 9.08.2021, droga leśna, zarośla, czerp., leg. GG, 10.08.2021, las liściasty, ad luc., leg. TR; Luzino, źródła Jadwigi [CF15] – (w tekście: Jadwiga), torfowisko przy źródłisku rzeczonym, roślinność wodna, czerp., leg. GG; Marszewo [CF21] – 9.09.2021, nasłoneczniona łąka, czerp., leg. GG; Mezowo [CF22] – 7.09.2021, łąka między polami uprawnymi, czerp., leg. GG; Mokry Bór [CF05] – 9.08.2021, nasłoneczniona łąka, czerp., leg. GG; Nowy Młot [CF06] – 8.09.2021, na murze, wyp., leg. GG; Paraszyno [CF04] – 9.08.2021, łąka, czerp., leg. GG; Pordenowo [CF60] – 1.08.2021, park, wyp., leg. TR; Prokowo [CF12] – 17.06.2021, łąka, czerp. leg. TR; Ramleje [CF11] – 18.06.2021, łąka, czerp., leg. TR; Robakowo [CF14] – 7.08.2021, nieużytkowana łąka między polami i lasem, czerp., leg. GG; Sitno [CF22] – 7.09.2021, łąka kserotermiczna, czerp., leg. GG; Sławki Dolne [CF11] – (w tekście: Sławki), 18.06.2021, łąka przy nasypie kolejowym, czerp. leg. TR; Słupsk [XA33] – 27.10.2021, na pniu lipy, wyp., leg. GG; Sobowidz [CF40] – 26.05.2021, zbiorowisko ruderalne z pokrzywą, pobocze drogi, czerp., leg. TR; Strzebielino [CF05] – 9.08.2021, nasyp kolejowy, czerp., leg. GG; Sychowo [CF14] – 7.08.2021, ogród pokazowy z nasadzeniami różnych, obcych gatunków roślin, czerp., leg. GG; Szczecinek [XV15] – 25.10.2021, na murze, wyp., leg. GG; Trątkownica [CF21] – 7.09.2021, wrzosowisko w środku boru sosnowego, czerp., leg. GG; Tyłowo [CF16] – 12.09.2020, łąka kserotermiczna, czerp., leg. TR; Żeliszewki [CF40] – 26.05.2021, łąka, czerp., 17.04.2021, pobocze drogi, czerp., leg. TR; Żuława [CF31] – 6.09.2021, nasłoneczniona łąka, pobocze drogi, czerp., leg. GG.

### Wykaz gatunków

#### Acanthosomatidae

*Acanthosoma haemorrhoidale haemorrhoidale* (Linnaeus, 1758) – Lubiatowo, Orzechowo.

*Cyphostethus tristriatus* (Fabricius, 1787) – Łeba.

*Elasmotethus interstinctus* (Linnaeus, 1758) – Lubiatowo, Łeba, Modlinek, Chynowie, Ludwikówko, Sychowo.

*Elasmucha grisea* (Linnaeus, 1758) – Darłowo, Łeba, Modlinek, Poddąbie, Sychowo.

#### Alydidae

*Alydus calcaratus* (Linnaeus, 1758) – Marszewo, Mokry Bór, Tyłowo.

**Anthocoridae**

*Anthocoris nemoralis* (Fabricius, 1794) – Goszczyno.

*A. nemorum* (Linnaeus, 1761) – Tyłowo.

*Orius minutus* (Linnaeus, 1758) – Paraszyno, Sitno, Trątkownica.

*O. niger* (Wolff, 1811) – Kartoszyo, Wodnica, Żarnowiec, Tyłowo.

**Berytidae**

*Neides tipularius* (Linnaeus, 1758) – Kartoszyo, Lubocino, Żarnowiec, Borcz, Trątkownica.

**Blissidae**

*Ischnodemus sabuleti* (Fallén, 1826) – Dębki, Kartoszyo, Karwieńskie, Prokowo.

**Coreidae**

*Arenocoris fallenii* (Schilling, 1829) – Tyłowo.

*Bathysolen nubilus* (Fallén, 1807) – Żarnowiec.

*Coreus marginatus* (Linnaeus, 1758) – Żarnowieckie, Lubocino, Łętowice, Borcz, Burchardztwo, Buszkowy, Chynowie, Grzybno, Jagatowo, Marszewo, Nowy Młot, Paraszyno, Robakowo, Sitno, Sychowo, Trątkownica, Tyłowo, Żuławka.

*Enoplops scapha* (Fabricius, 1794) – Żarnowieckie, Żarnowiec, Borcz, Tyłowo.

*Leptoglossus occidentalis* (Heidemann, 1910) – Dębina, Wodnica.

*Syromastus rhombeus* (Linnaeus, 1767) – Żarnowieckie, Kartoszyo, Żarnowiec, Jadwiga, Strzebielino, Tyłowo.

**Cydnidae**

*Adomerus biguttatus* (Linnaeus, 1758) – Lubiatowo, Ustka.

*Microporus nigrita* (Fabricius, 1794) – Darłowo.

*Tritomegas sexmaculatus* (Rambur, 1839) – Sobowidz, Żelisławki.

**Cymidae**

*Cymus claviculus* (Fallén, 1807) – Jadwiga.

*C. glandicolor* Hahn, 1832 – Bagielnica.

*C. melanocephalus* Fieber, 1861 – Marszewo, Sitno.

**Geocoridae**

*Geocoris dispar* (Waga, 1839) – Trątkownica.

**Lygaeidae**

*Kleidocerys resedae resedae* (Panzer, 1797) – Dębki, Łeba, Żarnowiec, Borcz, Buszkowy, Chynowie, Ludwikówko, Robakowo, Sychowo, Tyłowo.

*Nithecus jacobaeae* (Schilling, 1829) – Jadwiga, Trątkownica.

*Nysius helveticus* (Herrich-Schaeffer, 1850) – Lubocino, Trątkownica.

*N. senecionis senecionis* (Schilling, 1829) – Jagatowo, Kłębiny.

*N. thymi thymi* (Wolff, 1804) – Gardkowice, Żarnowiec, Jagatowo, Paraszyno, Robakowo, Sławki, Strzebielino, Trątkownica, Tyłowo.

*Ortholomus punctipennis* (Herrich-Schaeffer, 1838) – Żarnowieckie, Jagatowo, Trątkownica.

**Microphysidae**

*Loricula exilis* (Fallén, 1807) – Warnie. **Gatunek nowy dla Pobrzeża Bałtyku.**

**Miridae**

*Acetropis carinata* (Herrich-Schaeffer, 1841) – Choczewo.

*Adelphocoris lineolatus* (Goeze, 1778) – Żarnowieckie, Kartoszyo, Lubocino, Żarnowiec, Chynowie, Jagatowo, Ludwikówko, Jadwiga, Marszewo, Robakowo, Tyłowo.

*A. quadripunctatus* (Fabricius, 1794) – Kartoszyo, Ludwikówko, Mokry Bór, Sitno.

*A. ticinensis* (Meyer-Dür, 1843) – Robakowo.

*Amblytylus nasutus* (Kirschbaum, 1856) – Gardkowice.

*Apolygus lucorum* (Meyer-Dür, 1843) – Buszkowy, Sitno.

*Bryocoris pteridis* (Fallén, 1807) – Jagatowo.

*Calocoris affinis* (Herrich-Schaeffer, 1835) – Ludwikówko.

*Capsus ater* (Linnaeus, 1758) – Dębki, Babi Dół.

*Charagochilus gyllenhalii* (Fallén, 1807) – Kartoszyo, Prokowo.

*Chlamydatus pulicarius* (Fallén, 1807) – Babi Dół.

*C. pullus* (Reuter, 1870) – Tyłowo.

*Deraeocoris ruber* (Linnaeus, 1758) – Kartoszyo, Marszewo, Strzebielino.

*Dicyphus errans* (Wolff, 1804) – Trątkownica.

*D. globulifer* (Fallén, 1829) – Kartoszyo, Sobowidz, Sychowo.

*Europiella artemisiae* (Becker, 1864) – Choczewo, Chynowie, Sitno, Tyłowo.

*Hoplomachus thunbergii* (Fallén, 1807) – Prokowo.

*Leptopterna dolabrata* (Linnaeus, 1758) – Choczewo, Dębki, Kartoszyo, Babi Dół, Sławki.

*L. ferrugata* (Fallén, 1807) – Prokowo.

*Liocoris tripustulatus* (Fabricius, 1781) – Żarnowiec, Buszkowy, Ludwikówko, Jadwiga.

*Lygus gemellatus gemellatus* (Herrich-Schaeffer, 1835) – Graniczna.

*L. pratensis* (Linnaeus, 1758) – Piaśnica, Gardkowice, Żarnowieckie, Kartoszyño, Karwieńskie, Lubiatoło, Lubocino, Łętowice, Łętowo, Żarnowiec, Babi Dół, Borcz, Buszkowy, Chynowie, Dąbrówka, Grzybno, Jagatowo, Ludwikówko, Jadwiga, Mezowo, Mokry Bór, Paraszyno, Robakowo, Sitno, Strzebielino, Sychowo, Trątkownica, Tyłowo, Żuławka.

*L. rugulipennis* Poppius, 1911 – Lubocino, Łętowice, Łętowo, Żarnowiec, Burchardztwo, Chynowie, Dąbrówka, Graniczna, Grzybno, Jagatowo, Ludwikówko, Marszewo, Mezowo, Mokry Bór, Paraszyno, Robakowo, Sitno, Strzebielino, Sychowo, Szczecinek, Trątkownica, Tyłowo, Żuławka.

*L. wagneri* Remane, 1955 – Mezowo.

*Megaloceroea recticornis* (Geoffroy, 1785) – Kartoszyño.

*Monalocoris filicis* (Linnaeus, 1758) – Karwieńskie.

*Myrmecoris gracilis* (R.F. Sahlberg, 1848) – Babi Dół.

*Notostira elongata* (Geoffroy, 1785) – Buszkowy, Chynowie, Grzybno, Jagatowo, Kłepiny, Mezowo, Sitno, Sławki, Sychowo, Trątkownica.

*N. erratica* (Linnaeus, 1758) – Dębki, Żarnowieckie, Kartoszyño, Lubocino, Żarnowiec, Robakowo, Trątkownica, Tyłowo, Żuławka.

*Orthocephalus coriaceus* (Fabricius, 1777) – Babi Dół.

*Orthonotus rufifrons* (Fallén, 1807) – Pordenowo.

*Orthops kalmii* (Linnaeus, 1758) – Buszkowy, Dąbrówka, Marszewo, Strzebielino.

*Orthotylus ericetorum ericetorum* (Fallén, 1807) – Lubiatoło.

*O. virescens* (Douglas et Scott, 1865) – Ludwikówko.

*Phytocoris longipennis* Flor, 1861 – Sychowo.

*P. varipes* Boheman, 1852 – Żarnowieckie, Kartoszyño.

*Plagiognathus arbustorum arbustorum* (Fabricius, 1794) – Dębki, Kartoszyño, Ludwikówko, Jadwiga, Strzebielino.

*P. chrysanthemi* (Wolff, 1804) – Dębki, Kartoszyño, Sychowo.

*Polymerus unifasciatus* (Fabricius, 1794) – Żuławka.

*Stenodema calcarata* (Fallén, 1807) – Choczewo, Dębki, Kartoszyño, Karwieńskie, Chynowie, Kopyto, Mokry Bór, Paraszyno, Prokowo, Robakowo, Sobowidz, Sychowo, Trątkownica, Żuławka.

*S. holsata* (Fabricius, 1787) – Borcz, Dąbrówka.

*S. laevigata* (Linnaeus, 1758) – Choczewo, Dębki, Kartoszyño, Karwieńskie, Lubocino, Łętowice, Orzechowo, Ustka, Borcz, Dąbrówka, Jagatowo, Kębłowo, Kopyto, Ludwikówko, Jadwiga, Mokry Bór, Paraszyno, Prokowo, Ramleje, Robakowo, Sobowidz, Strzebielino, Sychowo, Trątkownica, Żeliszawki.

*Stenotus binotatus* (Fabricius, 1794) – Kartoszyño.

*Trigonotylus caelestialium* (Kirkaldy, 1902) – Łętowo, Mezowo, Mokry Bór, Paraszyno, Robakowo.

## Nabidae

*Himacerus apterus* (Fabricius, 1798) – Ludwikówko, Sitno, Strzebielino, Sychowo, Żuławka.

*H. major* (A. Costa, 1842) – Ustka, Sychowo.

*H. mirmicoides* (O. Costa, 1834) – Dębki, Kartoszyño, Karwieńskie, Lubiatoło, Łętowice, Orzechowo, Poddąbie, Ustka, Żarnowiec, Babi Dół, Borcz, Dąbrówka, Jagatowo, Marszewo, Mezowo, Mokry Bór, Paraszyno, Sychowo, Trątkownica, Żeliszawki.

*Nabis brevis brevis* Scholtz, 1847 – Żarnowiec, Borcz, Grzybno, Ludwikówko, Mezowo, Prokowo, Sławki, Sychowo.

*N. ericetorum* Scholtz, 1847 – Lubiatoło, Kębłowo.

*N. ferus* (Linnaeus, 1758) – Borcz, Jagatowo, Mezowo, Paraszyno.

*N. flavomarginatus* Scholtz, 1847 – Dębki.

*N. limbatus* Dahlbom, 1851 – Żarnowiec, Borcz, Burchardztwo, Buszkowy, Jagatowo, Ludwikówko, Marszewo, Mokry Bór, Robakowo, Sitno, Sychowo.

*N. pseudoferus pseudoferus* Remane, 1949 – Dębki, Żarnowieckie, Kartoszyño, Karwieńskie, Lubiatoło, Lubocino, Łętowo, Orzechowo, Warnie, Żarnowiec, Borcz, Burchardztwo, Buszkowy, Dąbrówka, Jagatowo, Ludwikówko, Jadwiga, Marszewo, Mezowo, Mokry Bór, Robakowo, Sobowidz, Sychowo, Tyłowo, Żuławka.

*N. rugosus* (Linnaeus, 1758) – Lubocino, Babi Dół, Dąbrówka, Jadwiga, Trątkownica, Żuławka.

## Pentatomidae

*Aelia acuminata* (Linnaeus, 1758) – Żarnowieckie, Kartoszyño, Karwieńskie, Lubocino, Łętowice, Łętowo, Modliniek, Żarnowiec, Babi Dół, Borcz, Burchardztwo, Chynowie, Dąbrówka, Jagatowo, Ludwikówko, Jadwiga, Mezowo, Mokry Bór, Paraszyno, Prokowo, Robakowo, Sitno, Sławki, Sobowidz, Strzebielino, Sychowo, Trątkownica, Tyłowo.

*Arma custos* (Fabricius, 1794) – Piaśnica, Lubiatoło.

*Carpocoris fuscispinus* (Boheman, 1850) – Żarnowieckie, Kartoszyño, Lubiatoło, Lubocino, Żarnowiec, Borcz, Graniczna, Grzybno, Jagatowo, Ludwikówko, Marszewo, Mokry Bór, Paraszyno, Sitno, Strzebielino, Sychowo, Trątkownica, Tyłowo.

*C. purpureipennis* (De Geer, 1773) – Kartoszyño, Karwieńskie, Lubocino, Łętowice, Babi Dół, Borcz, Chynowie, Grzybno, Jadwiga, Marszewo, Mokry Bór, Prokowo, Robakowo, Sitno, Sobowidz, Sychowo, Trątkownica, Tyłowo, Żuławka.

*Chlorochroa pinicola* (Mulsant et Rey, 1852) – Łeba, Ustka.

*Dolycoris baccarum* (Linnaeus, 1758) – Dębina, Żarnowieckie, Kartoszyño, Lubocino, Łętowice, Bagielnica, Borcz, Burchardztwo, Dąbrówka, Ludwikówko, Jadwiga, Marszewo, Mokry Bór, Paraszyno, Prokowo, Robakowo, Sitno, Strzebielino, Sychowo, Trątkownica, Tyłowo.

*Eurydema oleracea* (Linnaeus, 1758) – Lubocino, Żarnowiec, Chynowie, Kopyto, Ludwikówko, Sławki, Sychowo, Trątkownica, Tyłowo, Żuławka.

*Graphosoma italicum* (O.F. Müller, 1766) – Dębki, Lubocino, Łętowice, Żarnowiec, Borcz, Dąbrówka, Jagatowo, Kopyto, Ludwikówko, Marszewo.

*Neottiglossa pusilla* (Gmelin, 1790) – Babi Dół, Ludwikówko, Sitno.

*Palomena prasina* (Linnaeus, 1761) – Darłowo, Dębki, Karwieńskie, Modlinek, Orzechowo, Słupsk, Ustka, Chynowie, Dąbrówka, Grzybno, Jagatowo, Mokry Bór, Sitno, Sobowidz, Strzebielino, Żuławka.

*P. viridissima* (Poda, 1761) – Borcz, Burchardztwo, Prokowo, Sychowo, Tyłowo.

*Pentatoma rufipes* (Linnaeus, 1758) – Żuławka.

*Peribalus strictus* (Fabricius, 1803) – Choczewo, Lubocino, Żarnowiec, Mezowo, Mokry Bór, Sitno, Sobowidz, Strzebielino, Tyłowo.

*Piezodorus lituratus* (Fabricius, 1794) – Kartoszyño, Babi Dół, Sławki.

*Pinthaeus sanguinipes* (Fabricius, 1781) – Karwieńskie.

*Podops inunctus* (Fabricius, 1775) – Darłowo, Piaśnica, Łętowo.

*Sciocoris cursitans* (Fabricius, 1794) – Chynowie, Mokry Bór.

*Stagonomus bipunctatus* (Linnaeus, 1758) – Kębłowo.

### Plataspidae

*Coptosoma scutellatum* (Geoffroy, 1785) – Babi Dół, Sławki.

### Pyrrhocoridae

*Pyrrhocoris apterus* (Linnaeus, 1758) – Ustka, Jagatowo, Słupsk, Żelisławki.

### Rhopalidae

*Brachycarenum tigrinus* (Schilling, 1829) – Kłębiny.

*Chorosoma schillingii* (Schilling, 1829) – Kartoszyño.

*Corizus hyoscyami* (Linnaeus, 1758) – Lubocino, Borcz, Burchardztwo, Chynowie, Kłębiny, Paraszyno, Strzebielino, Trątkownica, Tyłowo.

*Myrmus miriformis* (Fallén, 1807) – Kartoszyño, Jadwiga, Marszewo, Mokry Bór.

*Rhopalus maculatus* (Fieber, 1837) – Bagielnica.

*R. parumpunctatus* Schilling, 1829 – Kartoszyño, Karwieńskie, Lubocino, Łętowice, Żarnowiec, Borcz, Burchardztwo, Chynowie, Dąbrówka, Grzybno, Jagatowo, Kłębiny, Ludwikówko, Jadwiga, Marszewo, Mezowo, Mokry Bór, Paraszyno, Robakowo, Sitno, Sławki, Sychowo, Trątkownica, Tyłowo, Żuławka.

*R. subrufus* (Gmelin, 1790) – Choczewo, Chynowie, Jagatowo, Marszewo, Sitno.

*Stictopleurus abutilon* (Rossi, 1790) – Żarnowieckie, Żarnowiec, Borcz, Chynowie, Jagatowo, Marszewo, Mezowo, Paraszyno, Robakowo, Trątkownica, Tyłowo.

*S. punctatonervosus* (Goeze, 1778) – Kartoszyño, Żarnowiec, Graniczna, Kłębiny, Sitno, Tyłowo.

### Rhyparochromidae

*Aellopus atratus* (Goeze, 1778) – Szary Dwór.

*Drymus ryeii* Douglas et Scott, 1865 – Modlinek.

*D. sylvaticus* (Fabricius, 1775) – Kłębiny, Ludwikówko.

*Eremocoris abietis* (Linnaeus, 1758) – Kaliska, Jadwiga.

*E. plebejus* (Fallén, 1807) – Łeba, Modlinek, Poddąbie, Ustka, Tyłowo.

*Gastrodes abietum* Bergroth, 1914 – Poddąbie.

*G. grossipes grossipes* (De Geer, 1773) – Łeba.

*Ischnocoris angustulus* (Boheman, 1852) – Borcz.

*Macrodema microptera* (Curtis, 1836) – Żarnowiec.

*Megalonotus chiragra* (Fabricius, 1794) – Mokry Bór.

*Pachybrachius fracticollis* (Schilling, 1829) – Bagielnica.

*P. luridus* Hahn, 1826 – Warnie.

*Peritrechus geniculatus* (Hahn, 1832) – Łeba, Poddąbie, Ustka, Mokry Bór, Trątkownica.

*Pionosomus varius* (Wolff, 1804) – Kartoszyño.

*Pterotmetus staphyliniformis* (Schilling, 1829) – Borcz, Strzebielino, Trątkownica.

*Rhyparochromus pini* (Linnaeus, 1758) – Borcz, Trątkownica.

*R. vulgaris* (Schilling, 1829) – Łętowo.

*Scolopostethus decoratus* (Hahn, 1833) – Lubiato, Borcz, Trątkownica.

*S. puberulus* Horváth, 1887 – Sitno. **Gatunek nowy dla Pojezierza Pomorskiego.**

*S. thomsoni* Reuter, 1875 – Dębki, Kartoszyño.

*Sphragisticus nebulosus* (Fallén, 1807) – Żarnowiec.

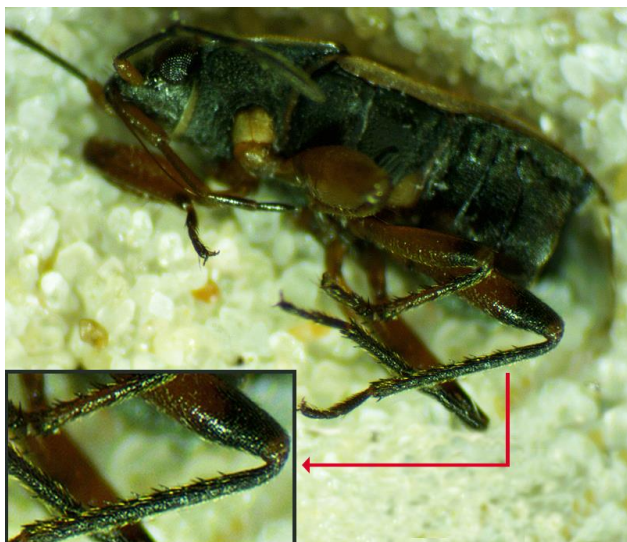
*Stygnocoris rusticus* (Fallén, 1807) – Sitno.

*S. sabulosus* (Schilling, 1829) – Borcz, Dąbrówka, Grzybno, Jagatowo, Mezowo, Trątkownica.

*Trapezonotus arenarius arenarius* (Linnaeus, 1758) – Kartoszyño, Wodnica, Marszewo, Mokry Bór, Sławki, Trątkownica.

*T. dispar* Stål, 1872 – Szary Dwór.

**Uwaga:** w zebranej próbie znalazły się dwa samce o zupełnie odmiennym ubarwieniu goleni tylnych odnóży. Według klucza do oznaczania Pericarta (1998 a, b, c) cecha z ciemnymi, tylnymi goleniami (w oryg. „5(12) Tibias postérieur noirs”) prowadzi m.in. do dwóch występujących w Polsce gatunków: *T. arenarius* oraz *T. desertus*.



**Ryc. 2.** *Trapezonotus dispar* – osobnik o nietypowym ubarwieniu tylnych goleni (fot. G. Gierlasiński) [**Fig. 2.** *Trapezonotus dispar* – an individual with unusual colouration of hind tibia (photo by G. Gierlasiński)].

W omawianym przypadku (ryc. 2), po wypreparowaniu paramer, okazało się jednak, że okaz należy do *T. dispar*. Pozostałe osobniki z próby miały jasne, zgodne z kluczem, golenie tylnej pary odnóży (typowe ubarwienie *T. dispar* przedstawiono na ryc. 3).

Warto zaznaczyć, że już Péricart (1998c) zwracał uwagę na istnienie populacji w Pirenejach, w której spotyka się brachypteryczne samce o zupełnie ciemnych, tylnych goleniach. W związku z powyższym trzy taksony z tego rodzaju (*T. arenarius*, *T. desertus*, *T. dispar*) należy traktować jako gatunki, których poprawna identyfikacja jest pewna jedynie w przypadku analizy paramer samców.

#### Saldidae

*Chartoscirta cincta cincta* Herrich-Schaeffer, 1842 – Warnie, Ustka.

*Saldula saltatoria* (Linnaeus, 1758) – Piaśnica, Dębki.

#### Scutelleridae

*Eurygaster maura* (Linnaeus, 1758) – Lubocino, Łętowice, Babi Dół, Grzybno, Jadwiga, Mokry Bór, Robakowo, Sychowo, Trątkownica, Żuławka.

*E. testudinaria* (Geoffroy, 1785) – Bagielnica, Borcz, Chynowie, Marszewo, Paraszyno, Strzebielino.

#### Stenocephalidae

*Dicranocephalus agilis* (Scopoli, 1763) – Babi Dół.

#### Tingidae

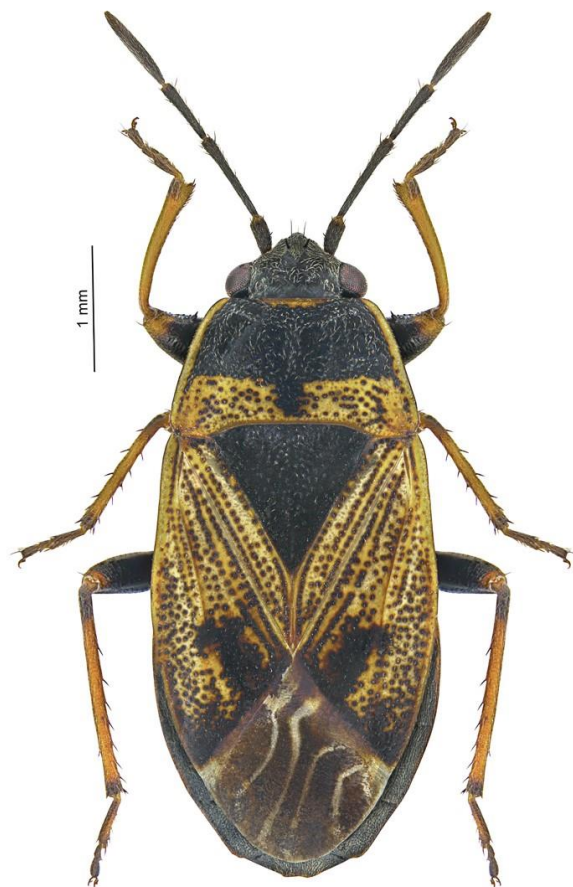
*Acalypta nigrina* (Fallén, 1807) – Warnie.

*Dictyla echii* (Schrank, 1782) – Babi Dół, Sławki.

*Kalama tricornis* (Schrank, 1801) – Żarnowiec.

*Tingis cardui* (Linnaeus, 1758) – Sitno.

*T. pilosa* Hummel, 1825 – Ramleje, Sobowidz, Trątkownica, Żeliszawki. **Gatunek nowy dla Pojezierza Pomorskiego.**



© ARTUR TASZAKOWSKI & GRZEGORZ GIERLASIŃSKI

**Ryc. 3.** *Trapezonotus dispar* – wygląd i typowe ubarwienie tylnych goleni (za Gierlasiński i Taszakowski 2022) [**Fig. 3.** *Trapezonotus dispar* – habitus and typical colouration of hind tibia (according to Gierlasiński & Taszakowski 2022)].

#### Dyskusja

Przedstawiony zbiór danych zawiera blisko 700 rekordów faunistycznych (w rozumieniu Gierlasiński 2018), rozmieszczonych w 29 kwadratach UTM (ryc. 1).

W trakcie badań stwierdzono łącznie 150 gatunków. Prezentowane stanowiska zawierają pierwsze stwierdzenie *Loricula exilis* na Pobrzeżu Bałtyku, a także pierwsze stanowiska *Scoloposthetus puberulus* i *Tingis pilosa* na Pojezierzu Pomorskim. Zdecydowana większość wymienionych w pracy taksonów to gatunki znane w kraju z wielu lokalizacji. Jedynie trzy z nich mają jak dotąd poniżej dwudziestu znanych stanowisk: *Orthotylus virensens*, *Himacerus major* oraz wspomniany wyżej *Scoloposthetus puberulus*.

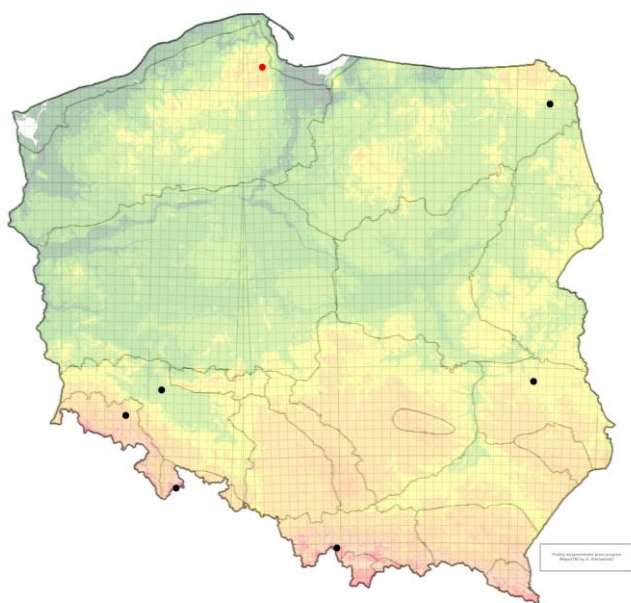
Gatunki te omówiono poniżej.

#### *Scoloposthetus puberulus* (Rhyparochromidae)

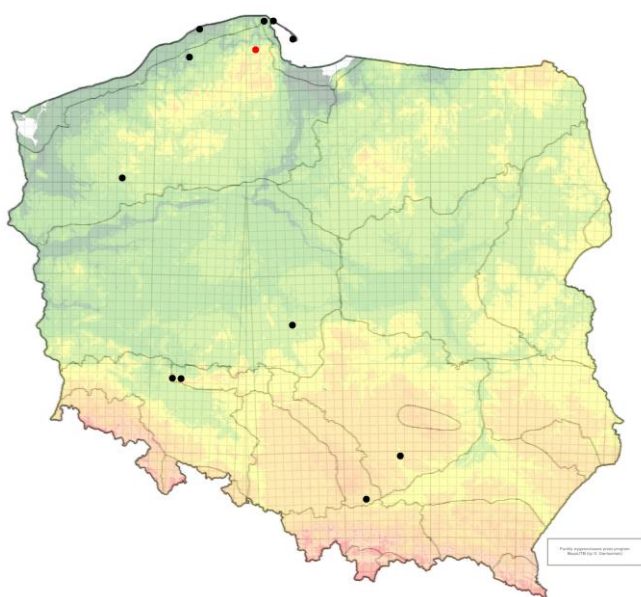
Najrzadszy z wymienionych w pracy gatunków. Podany z Polski po raz pierwszy przez badaczy niemieckich z Dolnego Śląska (Lanzke i Polentz 1942; Polentz 1944)

oraz Sudetów Wschodnich (Polentz 1944). Po czterdziestu latach *S. puberulus* wykazany został na Wyżynie Lubelskiej (Lechowski 1984), a w ostatnich latach również z masywu Babiej Góry w Beskidzie Zachodnim (Lis B. i in. 2002) i na Pojezierzu Mazurskim (Chłond i in. 2007) (ryc. 4).

*S. puberulus* występuje zarówno na stanowiskach podmokłych (torfowiska), jak i suchych, w mchach oraz pod opadłymi liśćmi. Pluskwiaki te rzadko wspinają się po roślinach. Oprócz form o skróconych skrzydłach, częściej występują osobniki z w pełni rozwiniętymi skrzydłami. Zimują dorosłe osobniki, gatunek ma prawdopodobnie tylko jedno pokolenie rocznie (Péricart 1984c; Wachmann i in. 2007).



**Ryc. 4.** *Scoloposthetus puberulus*: czarne punkty – dane literaturowe, czerwony – nowe stanowisko [Fig. 4. *Scoloposthetus puberulus*: black points – literature data, red one – new record].



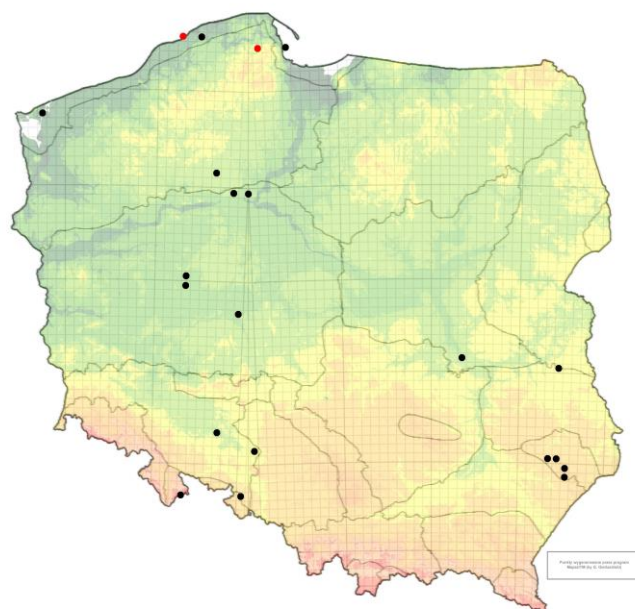
**Ryc. 5.** *Orthotylus virescens*: czarne punkty – dane literaturowe, czerwony – nowe stanowisko [Fig. 5. *Orthotylus virescens*: black points – literature data, red one – new record].

### *Orthotylus virescens* (Miridae)

Gatunek znany z wielu krajów Europy, północnej Afryki oraz Bliskiego Wschodu. Występuje również w Ameryce Północnej. Według jednych autorów został tam zawleczony, inni uważają go za naturalnie holarktyczny.

Związany troficznie z żarnowcem miotlastym (*Sarothamnus scoparius*), ale atakuje również mszyce i prawdopodobnie inne drobne stawonogi. *O. virescens* ma jedno pokolenie w roku i zimuje w stadium jaja. Owady dorosłe spotykane są najczęściej w lipcu oraz sierpniu (Wagner i Weber 1964; Gorczyca i Herczek 2008).

Z Polski wykazywany dość rzadko z rozproszonych stanowisk położonych w pięciu krainach zoogeograficznych (ryc. 5). Podany z Pobrzeża Bałtyku i Wyżyny Krakowsko-Wieluńskiej (m.in. Smreczyński 1954), Pojezierza Pomorskiego (m.in. Karl 1935), Wyżyny Małopolskiej (Herczek 1987) oraz Wzgórz Trzebnickich (m.in. Scholz 1931).



**Ryc. 6.** *Himacerus major*: czarne punkty – dane literaturowe, czerwone – nowe stanowiska [Fig. 6. *Himacerus major*: black points – literature data, red ones – new records].

### *Himacerus major* (Nabidae)

Gatunek zasiedlający najróżniejsze zbiorowiska trawiste, o skrajnie zróżnicowanych warunkach wilgotnościowych. Prowadzi nocny tryb życia, poluje zarówno na ziemi, jak i na roślinach. W ciągu dnia pluskwiaki te zwykle chowają się pod ściółką, w kępach traw lub pod liśćmi roślin. Po przezimowaniu w fazie jaja, larwy pojawiają się w maju i można je spotkać do jesieni. Dorosłe osobniki obserwuje się od końca czerwca i pozostają do początku listopada (Péricart 1987; Gierlasiński i in. 2020).

Znane stanowiska *H. major* w Polsce rozproszone są w ośmiu krainach zoogeograficznych (ryc. 6). Podawany był jak dotąd z Niziny Mazowieckiej (Gierlasiński i in. 2017), Niziny Wielkopolsko-Kujawskiej i Pobrzeża Bałtyku (m.in. Korc 2010), Podlasia (Strawiński 1965),

Pojezierza Pomorskiego (Tarnawski 2013), Roztocza (m.in. Strawiński 1956), Sudetów Wschodnich (Lis B. i Lis J.A. 2006) oraz Dolnego Śląska (Lis B. 2017).

## Podziękowania

Autorzy pracy pragną gorąco podziękować Przemysławowi Żurawlewowi oraz Pawłowi Sienkiewiczowi za przekazanie swoich danych, a także Prof. Barbarze Lis (Instytut Biologii, Uniwersytet Opolski) za istotne wskazówki dotyczące nietypowo ubarwionego okazu *T. dispar*.

## Piśmiennictwo – References

- Aukema B. (ed.) 2021. Catalogue of the Palaearctic Hemiptera. <https://catpalhet.linnaeus.naturalis.nl>
- Burakowski B., Mroczkowski M., Stefańska J. 1973. Chrząszcze Coleoptera. Biegaczowate – Carabidae, część 1. Katalog fauny Polski **23(2)**: 1–232.
- Chłond D., Zalewski M., Ciurzycki W. 2007. True bugs (Hemiptera: Heteroptera) of selected islands of the Mazurian Lake District. *Aphids and other hemipterous insects* **13**: 67–73.
- Gierlasiński G. 2018. Analiza rozmieszczenia lądowych pluskwiaków różnoskrzydłych (Hemiptera: Heteroptera) w Polsce na podstawie dotychczasowych danych. *Heteroptera Poloniae – Acta Faunistica* **12**: 1–4.
- Gierlasiński G., Taszakowski A. 2013–2022. Pluskwiaki różnoskrzydłe (Hemiptera: Heteroptera) Polski. <http://www.heteroptera.us.edu.pl>; dostęp 23.05.2022.
- Gierlasiński G., Piątek W.K., Piątek W.K. 2017. Nowe dane o występowaniu pluskwiaków różnoskrzydłych (Hemiptera: Heteroptera) w północnej części Puszczy Kozienickiej (Nizina Mazowiecka). *Heteroptera Poloniae – Acta Faunistica* **11**: 73–79.
- Gierlasiński G., Lis B., Rutkowski T. 2019a. Badania faunistyczne nad lądowymi pluskwiakami różnoskrzydłymi (Hemiptera: Heteroptera) w Polsce: rys historyczny i perspektywy. *Heteroptera Poloniae – Acta Faunistica* **13**: 1–8. <http://doi.org/10.5281/zenodo.2550100>
- Gierlasiński G., Chłond D., Taszakowski A., Lis B. 2019b. Zajadkowate (Hemiptera: Heteroptera: Reduviidae) Polski: przegląd systematyczny, rozmieszczenie, klucz do oznaczania. *Heteroptera Poloniae – Acta Faunistica* **13**: 69–92. <http://doi.org/10.5281/zenodo.3555567>
- Gierlasiński G., Lis B., Kaszyca-Taszakowska N., Taszakowski A. 2020. Damsel bugs (Hemiptera: Heteroptera: Nabidae) of Poland: identification key, distribution and bionomy. *Monographs of the Upper Silesian Museum* **17**: 1–100. <http://doi.org/10.5281/zenodo.4159311>
- Gierlasiński G., Rutkowski T., Kojder D., Fiedor M. 2021a. Nowe dane o rozmieszczeniu pluskwiaków różnoskrzydłych (Hemiptera: Heteroptera) na Pojezierzu Mazurskim. *Heteroptera Poloniae – Acta Faunistica* **15**: 103–112. <http://doi.org/10.5281/zenodo.5032158>
- Gierlasiński G., Rutkowski T., Kojder D. 2021b. Nowe dane o rozmieszczeniu pluskwiaków różnoskrzydłych (Hemiptera: Heteroptera) w południowo-wschodniej Polsce. *Heteroptera Poloniae – Acta Faunistica* **15**: 113–124. <http://doi.org/10.5281/zenodo.5112127>
- Gorczyca J. 2004. Pluskwiaki różnoskrzydłe – Heteroptera. Tasznicowate – Miridae. Podrodzina: Phyllinae. Klucze do oznaczania owadów Polski, część XVIII, zeszyt 6b. Polskie Towarzystwo Entomologiczne, Toruń, 83 ss.
- Gorczyca J. 2007. A catalogue of plant bugs (Heteroptera: Miridae) of Poland. Part I. Subfamilies: Isometopinae, Deraeocorinae, Bryocorinae, Orthotylinae, Phyllinae. Catalogus faunae Poloniae, Warszawa, 216 ss.
- Gorczyca J., Herczek A. 2002. Pluskwiaki różnoskrzydłe – Heteroptera. Tasznicowate – Miridae. Podrodziny: Isometopinae, Deraeocorinae. Klucze do oznaczania owadów Polski, część XVIII, zeszyt 6a. Polskie Towarzystwo Entomologiczne, Toruń, 31 ss.
- Gorczyca J., Herczek A. 2008. Pluskwiaki różnoskrzydłe – Heteroptera. Tasznicowate – Miridae. Podrodziny: Bryocorinae, Orthotylinae. Klucze do oznaczania owadów Polski, część XVIII, zeszyt 6c. Polskie Towarzystwo Entomologiczne, Toruń, 75 ss.
- Gorczyca J., Wolski A. 2011. A catalogue of plant bugs (Heteroptera: Miridae) of Poland. Part II. Subfamily Mirinae. Catalogus faunae Poloniae, New Series 3. 172 ss.
- Herczek A. 1987. Zgrupowania tasznicowatych (Miridae, Heteroptera) wybranych zbiorowisk kserotermicznych okolic Pińczowa. *Acta Biologica Silesiana* **6**: 130–148.
- Karl O. 1935. Ein Beitrag zur Hemipterenfauna Ostpommerns. Wanzen, Zikaden und Blattflosche. *Dohrniana Abhandlungen und Berichte der Pommerschen Naturforschenden Gesellschaft* **14**: 122–141.
- Korczyca A. 2010. Nowe stanowiska rzadziej spotykanych w Polsce gatunków pluskwiaków różnoskrzydłych (Hemiptera: Heteroptera). *Heteroptera Poloniae – Acta Faunistica* **2**: 19–34.
- Lanzke A., Polentz G. 1942. Beiträge zur Kenntnis der schlesischen Wanzen. *Zeitschrift für Entomologie* **19**: 11–14.



- Lechowski L. 1984. Badania nad fauną pluskwiaków różnoskrzydłych (Heteroptera) w zbiorowiskach roślinnych doliny Bystrzycy. I. Fauna owadów roślinożernych. *Annales Universitatis Mariae Curie-Skłodowska, C* **39**: 219–241.
- Lis B. 1999. Pluskwiaki różnoskrzydłe – Heteroptera. Prześwietlikowate – Tingidae. Klucze do oznaczania owadów Polski, część XVIII, zeszyt 8. Polskie Towarzystwo Entomologiczne, Toruń, 66 ss.
- Lis B. 2007. Pluskwiaki różnoskrzydłe – Heteroptera. Płaszczycowate – Piesmatidae, smukleńcowate – Berytidae, kowalowate – Pyrrhocoridae. Klucze do oznaczania owadów Polski. część XVIII, zeszyt 9. Polskie Towarzystwo Entomologiczne, Toruń, 33 ss.
- Lis B. 2017. Nowe stanowiska pluskwiaków różnoskrzydłych (Heteroptera) rzadko wykazywanych z Polski. *Heteroptera Poloniae – Acta Faunistica* **11**: 47–50.
- Lis B., Maśior J., Lis J.A. 2002. Pluskwiaki różnoskrzydłe (Hemiptera: Heteroptera) Babiej Góry (Beskid Zachodni). *Wiadomości Entomologiczne* **20**: 103–111.
- Lis B., Lis J.A. 2006. *Emblethis denticollis* and *Heterogaster cathariae* (Hemiptera: Heteroptera) in Poland, with remarks on ten other heteropterans rarely collected in Poland. *Nature Journal (Opole Scientific Society)* **39**: 51–56.
- Lis B., Stroiński A., Lis J.A. 2008. Coreoidea: Alydidae, Coreidae, Rhopalidae, Stenocephalidae. *Heteroptera Poloniae* **1**, 157 ss.
- Lis J.A. 2000. Pluskwiaki różnoskrzydłe – Heteroptera. Tarczówkowate – Pentatomidae. Klucze do oznaczania owadów Polski, część XVIII, zeszyt 14. Polskie Towarzystwo Entomologiczne, Toruń, 72 ss.
- Lis J.A., Lis B., Ziaja D.J. 2012. Pentatomoidea. Część 1: Plataspidae, Thyreocoridae, Cydnidae, Acanthosomatidae, Scutelleridae. *Heteroptera Poloniae* **2**. 145 ss.
- Péricart J. 1972. Hémiptères. Anthocoridae, Cimicidae et Microphysidae de l'Ouest-Palearctique. *Faune de l'Europe et du Bassin Méditerranéen* **7**. Masson et Cie. Paris: 402 ss.
- Péricart J. 1983. Hémiptères Tingidae euroméditerranéens. *Faune de France* **69**, 620 ss.
- Péricart J. 1987. Hémiptères Nabidae d'Europe Occidentale et du Maghreb. *Faune de France* **71**, 185 ss.
- Péricart J. 1998a. Hémiptères Lygaeidae Euro-Méditerranéen luc. Vol. 1. *Faune de France* **84A**, 468 ss.
- Péricart J. 1998b. Hémiptères Lygaeidae Euro-Méditerranéen luc. Vol. 2. *Faune de France* **84B**, 453 ss.
- Péricart J. 1998c. Hémiptères Lygaeidae Euro-Méditerranéen luc. Vol. 3. *Faune de France* **84C**, 487 ss.
- Polentz G. 1944. Beiträge zur Kenntnis der schlesischen Wanzen. *Zeitschrift für Entomologie Breslau* **19(3)**: 7–14.
- Scholz M.F.R. 1931. Verzeichnis der Wanzen Schlesiens. *Entomologischer Anzeiger* **11**: 79–82, 99–102, 117–120.
- Schuh R.T., Weirauch C. 2020. True bugs of the world (Hemiptera: Heteroptera): classification and natural history (second edition). Siri Scientific Press, Monograph Series Volume 8, 800 ss.
- Smreczyński S. 1954. Materiały do fauny pluskwiaków (Hemiptera) Polski. *Fragmenta Faunistica* **7**: 1–146.
- Strawiński K. 1956. Materiały do fauny pluskwiaków (Hem.-Heteroptera) Roztocza. *Annales Universitatis Mariae Curie-Skłodowska, C* **11(6)**: 151–181.
- Strawiński K. 1965. Interesujące i rzadsze gatunki Hemiptera i Heteroptera charakterystyczne dla torfowisk z okolic Sosnowicy (pow. Parczew, woj. lubelskie). *Fragmenta Faunistica* **11**: 399–402.
- Tarnawski D. 2013. Pluskwiaki różnoskrzydłe (Hemiptera: Heteroptera) Zakrzewskiej Osady (Krajna) na Pojezierzu Pomorskim. *Heteroptera Poloniae – Acta Faunistica* **7**: 9–32.
- Wachmann E., Melber A., Deckert J. 2007. Wanzen. Band 3. Pentatomomorpha I. Aradidae, Lygaeidae, Piesmatidae, Berytidae, Pyrrhocoridae, Alydidae, Coreidae, Rhopalidae, Stenocephalidae. *Tierwelt Deutschlands* **78**, 272 ss.
- Wagner E., Weber H. H. 1964. Hémiptères Miridae. *Faune de France* **67**, 591 ss.
- Wróblewski A. 1968. Pluskwiaki różnoskrzydłe – Heteroptera, Leptopodidae, nabrzeżkowate – Saldidae. Klucze do oznaczania owadów Polski, część XVIII, zeszyt 3. Polskie Towarzystwo Entomologiczne, Toruń, 35 ss.



This work is licensed under a Creative Commons Attribution 4.0 International License  
<http://creativecommons.org/licenses/by/4.0/>

## SUMMARY

**New data on the occurrence of terrestrial true bugs (Hemiptera: Heteroptera) from northern Poland**

The paper presents nearly 700 faunistic records distributed in 29 UTM squares. During the research, 150 species were found, including the first record of *Loricula exilis* in the Baltic Coast and the first localities of *Scoloposthetus puberulus* and *Tingis pilosa* in the Pomeranian Lake District. The vast majority of taxa mentioned in the study are species known in the country from many locations. Only three of them have less than twenty known localities: *Orthotylus virescens*, *Himacerus major* and *Scoloposthetus puberulus*.

---

**Otrzymano (received):** 31 January 2022

**Zaakceptowano (accepted):** 28 May 2022